

Společenské rozvrstvení u nás: minulé proměny a jejich vnímání

Petr Matějů, Jirí Vecerník

Téma společenského rozvrstvení není nijak samoučelné. V tomto pojmu se totiž souhrnně odráží mnohé, čeho lidé svým úsilím nebo naopak bez velkého vlastního přičinění dosahují, především peníze, majetek, prestiž a moc. To, kam člověk ve společnosti patří, se projevuje v jeho spokojenosti a politických názorech, v jeho chování vůči státu, spolupracovníkům a sousedům. Je-li společenské rozvrstvení vykrystalizované, usazené, vytvářejí si členové jednotlivých skupin i své hodnotové světy, společenské rituály a životní styl. V moderní demokratické společnosti již sice mají rozdíly mezi lidmi daleko k někdejšímu uspořádání podle „stavů“, jsou však přesto patrné. A tehdy, když peníze a moc už ztrácejí svoji rozlišovací schopnost, nastupují „jemné rozdíly“ ve vkusu či způsobu vyjadřování.

V závěrech o tom, jak je společnost stratifikačně členěna, ale musíme být opatrní. Na otázku, zda je toto členění dáno profesí, příjmem, majetkem nebo prestiží, nelze nikdy odpovědět jednoznačně. Jde o průnik všech těchto rysů, přičemž v různých společnostech a různých obdobích vystupují často do popředí jen některé z nich. Například v prvních letech transformace, která se odehrávala ve znamení rozsáhlého přerozdělování majetku, vystupuje do popředí bohatství. Majetkové rozdíly jsou následovány i rozdíly v příjmech. Brzy se ale možná ukáže, že peníze nejsou všechno. Namísto okatých statusových symbolů pak nabudou na významu i jiné rysy, například kultura bydlení a životního stylu, tedy „jemné“ sociální rozdíly.

Neméně důležité jako objektivní postavení je ovšem i to, kam člověk sama sebe řadí, jak subjektivně hodnotí svoji pozici ve společnosti. Takové hodnocení nemusí být nutně spjato jen s majetkem a povoláním. Na rozdíl ode všech statistik sledujících lidi podle jejich profese či příjmu se totiž jen člověk sám může ohodnotit vzhledem ke svému okolí z hlediska svých životních příležitostí. Sociální zařazení totiž není jen věcí okamžitého stavu, ale také probíhajících změn a perspektiv. Člověk vnímající společnost jako otevřenou a poskytující mu příležitosti vzestupu se bude zpravidla hodnotit výše než ten, kdo má pocit uzavřených dveří, a to i když bude jejich okamžitá „objektivní“ situace z hlediska zaměstnání či příjmu stejná. □

Kořeny dnešní situace: předválečný kapitalismus a „reálný socialismus“

Ačkoliv se velmi často hovoří o hledání či budování „nové společnosti“, žádná společnost fakticky není a nikdy nemůže být nová. Lze říci, že ani násilná komunistická revoluce, přes nespornou hloubku svých zásahů do všech zákoutí soukromého života jedinců a rodin, nevedla k úplnému rozvratu všech oblastí společenského života. Přes veškeré vynaložené úsilí zprerušit pouta s kapitalismem a vytlačit „buržoazní životní styl“ z mysli lidí se mnohé z minulých materiálních hodnot i duchovních ctností uchovalo. O to více kontinuitní vůči minulosti pak byla „sametová revoluce“, která programově chtěla být především proměnou hodnot, a proto ponechala nedotčenu většinu z akumulovaného majetku, sociálních sítí i zaměstnanecké hierarchie.

Tabulka 1. Ekonomicky aktivní obyvatelstvo podle odvětví a postavení v povolání v českých zemích v roce 1930 (% z celku)

Odvětví	Samostatní	Úředníci	Zřizenci	Dělníci	Celkem
Zemědělství a lesnictví	11,9	0,2	0,4	10,6	23,1
Průmysl a živnosti	5,7	2,5	2,4	40,0	50,6
Obchod, peněžnictví a doprava	4,1	2,8	4,8	3,6	15,3
Veřejný sektor, svobodná povolání a armáda	0,5	3,6	1,7	2,6	8,4
Osobní služby	0,3	0,0	0,0	2,3	2,6
Celkem	22,6	9,1	9,3	59,1	100,0

Tabulka 2. Mzdy podle odvětví v letech 1948-1953 a 1989-1996 (% průměrné mzdy)

Odvětví	ČSR		Rozdíl 1948-1953	Česká republika		Rozdíl 1989-1996
	1948	1953		1989	1996	
Průmysl	92,6	107,9	+15,3	104,4	99,1	-5,3
Stavebnictví	101,2	114,7	+13,5	111,2	105,1	-6,1
Zemědělství	80,2	72,1	-8,1	108,2	80,7	-27,5
Doprava	109,4	110,2	+0,8	106,4	101,8	-4,6
Obchod a služby	102,6	90,0	-12,6	83,8	87,8	4,0
Zdravotnictví	120,9	92,1	-28,8	90,1	93,7	+3,6
Školství	124,8	90,0	-34,8	89,8	92,9	+3,1
Peněžnictví	134,5	104,3	-30,2	98,3	169,6	+71,3
Průměr	100,0	100,0	0,0	100,0	100,0	0,0

Pramen: Statistické ročenky

Jinými slovy, dnešní společenské rozvrstvení je jakýmsi průnikem dnes už chatrných pozůstatků někdejší „staré dobré středostavovské společnosti“ předválečného Československa, dále stále masivních kvádrů proklamativně „všelidové“, avšak v jistých svých segmentech kastovní společnosti éry reálného socialismu, a nakonec také výrazných klínů nové sociální hierarchie, odvozené od zatím neusazené tržní ekonomiky. Rozlišit mezi těmito zdroji je skoro nemožné. Mnozí lidé totiž prošli všemi uvedenými epochami a nesou si od každé nějaký vklad - ať pozitivní nebo negativní, určující nebo doplňující. Mnohé nově založené

firmy čerpají kapitál, a zejména pak dovednosti ze všech období. Velmi zjednodušeně můžeme říci, že z první republiky si berou určitou solidnost, z reálného socialismu přizpůsobivost a z reformního období dravost.

Jaká byla v tomto ohledu první republika? Rozhodující „sociální silou“ tehdejší společnosti bylo dělnictvo, ostatně stejně jako ve kterékoli jiné

srovnatelné zemi. Avšak relativně významné byly i složky samostatných (mimo zemědělství), představující tzv. starou střední vrstvu, a také „bílé límečky“ (úředníci a veřejný sektor), představující tzv. nový střední stav (tabulka 1).

V důsledku industrializace a koncentrace průmyslu ubývalo postupně živnostníků, zároveň však expandovaly služby a také obslužné funkce státu v podobě veřejného sektoru - zejména pak školství a zdravotnictví. Vývoj naštěstí nepotvrzoval chmurné Marxovy předpovědi o polarizaci společnosti na chudé a bohaté a o nesmiřitelném boji mezi proletariátem a buržoazií, mezi nimiž už prý nezbyvá místa pro žádnou další sociální skupinu. Důbová svědectví sociologů se velmi ostře staví proti vysvětlování

společnosti v pojmech sociálních tříd a třídního boje. Naopak zdůrazňují tendenci ke stírání rozdílů a „nivelizaci“, doprovázející očividný všeobecný růst životní úrovně.

Nivelizace (která se později měla stát strašákem, proti němuž předstíraně bojovala komunistická vláda) byla tedy v 30. letech vyvíjena jako moderní tendence odrážející právě posilování středostavovského charakteru společnosti.

Silné středostavovské tendence předválečné republiky navazovaly na předchozí tradice národa znovuzrozeného „ze selského živlu“, bez šlechty a velké buržoazie. Výše uvedený výklad však byl poznamenán opojením z demokracie (a částečně i „národního socialismu“) a úsilím postavit jasnou alternativu vůči třídnímu přístupu, který hledal všude neřešitelné sociální rozpory, polarizaci společnosti a revoluční boj. Faktem je, že příjmové a majetkové nerovnosti zůstávaly tehdy značné. Podle rodinných účtů činilo rozpětí platu vyššího státního úředníka a mzdy pomocného dělníka necelý čtyřnásobek. To jsou však zjevně podceněné údaje vzhledem k povaze šetření, které nezachytilo ani dno, ani vrchol společenské hierarchie. Na základě údajů o pojištěných mzdách a platech lze odhadnout, že průměr 10 % nejvyšších výdělků byl ve 30. letech zhruba sedminásobkem 10 % nejnižších.

Okupace přinesla hmotné ponížení Němci tolik obávané české inteligence a naopak zvýhodnění dělnictva, potřebného pro válečnou výrobu. Již tehdy byl odstartován tentokrát již opravdový nivelizační proces, který vyvrcholil na počátku 50. let. Po komunistickém převratu přišla i „mzdová revoluce“, v níž se platy ve veřejném sektoru propadly a naopak mzdy v průmyslu a stavebnictví expandovaly (tabulka 2). Aby mohla být ekonomika přeorientována pro potřeby „kovárny tábora míru“ a rekrutovány další pracovní síly pro potřeby průmyslu, došlo k rozsáhlému přerozdělování, jehož ideologickým

nástrojem byla Marxova teorie produktivní a neproduktivní práce. Společnost byla tehdy podrobena největšímu experimentu sociálního inženýrství v dějinách našeho národa, k němuž patřilo i „smetení buržoazie z historické scény“ a „nastolení dělnické třídy jako hegemonu společenského vývoje“. Střední vrstvy, a priori podezřelé z přílišné nezávislosti (dané buď živností, nebo vzděláním), byly cíleně rozptylovány v dělnicko-zaměstnanecké šedi.

To, co komunistický režim postrádal na ekonomické efektivnosti, nahrazoval politickým působením a represí. Přes všechny nepochybné „zásluhy“ v restrukturalaci společnosti však naštěstí zdaleka nedošel tam, kam mířil. Společenská diferenciaci si nacházela své postranní kanály, přičemž mnohé bariéry vystavěné v 50. letech se podařilo během dalšího desetiletí narušit. Většinu dětí vzdělanců se tak nakonec podařilo nějak vystudovat a mnohé zájmy zablokováné v oblasti práce se prosadily alespoň ve sféře volného času. První výzkum sociální stratifikace, provedený v roce 1967 z iniciativy Pavla Machonina, tak našel společnost nikoli homogenní, nýbrž diferencovanou, s normální (byť poněkud narušenou) prestižní vertikálou a výraznými rozdíly zejména v oblasti životního stylu (Machonin a kol. 1969).

Opětovná „normalizace“ společnosti, počínající již v roce 1968 pod dohledem sovětských vojsk, bohužel znamenala obnovení neblahých trendů. Privilegia renovované nomenklatury se posílila (jejich okatým symbolem dnes zůstává hotel Praha), znovu se prosadily rovnostářské tendence a hodnota vzdělání na platovém žebříčku dále klesala. Lidé prchali ze scény veřejného života do soukromí svých rodin, bytů, chat a chalup. **Režim s nimi uzavřel tichou dohodu o toleranci k jejich „maloměšťáckému způsobu života“ výměnou za loajalitu a alespoň minimální pracovní výkon.** Mnohým pak navíc nabídl toleranci k jejich skrytým živnostem a vedlejším výdělkům, které se staly dodatečným zdrojem diferenciaci. V této době vyvrcholila i korupce družstevních rolníků ze strany režimu, který jim, přes všechnu jejich „nepokrokovost“, ke slušným výdělkům nakonec



...Přes všechny nepochybné „zásluhy“ v restrukturalaci společnosti však naštěstí nedošel tam, kam mířil...

vrátil i záhumenky.

Přes zjevné „destratifikační“ úsilí normalizačního režimu však ani tehdy sociální rozvrstvení nezmizelo. Vyznačovalo se však značným rozvolněním těch stratifikačních os, které zajišťují fungování moderní společnosti: kvalifikace, výkonu a příjmu. Namísto „lidského kapitálu“ (vzdělání, zkušenost) hrál daleko větší roli „sociální kapitál“ (známosti, styky), namísto funkční spjatosti mezi ekonomickou a sociální diferenciací se prosadilo dysfunkční rozpolcení na veřejnou a soukromou sféru. V 80. letech však režim začal ztrácet nejen svoji vnější, ale také vnitřní oporu. Když se zdroje extenzivního ekonomického růstu vyčerpávaly, životní úroveň dělnické třídy bylo třeba udržovat za cenu přerozdělení v neprospěch ostatních. Nakonec i pevně usazená ekonomická nomenklatura začala tušit řešení v jiném systému, který by její manažerská práva přeměnil v práva vlastnická (Možný 1991). □

Změny v rozvrstvení a sociální pohyby vyvolané listopadovým převratem

Revoluční a převratová rétorika, se kterou byl spojen kolaps totalitního režimu, přinesla velká očekávání. Protože listopadová změna byla v zásadě popřením komunistického převratu v roce 1948, mnozí očekávali, že také v sociálním rozvrstvení dojde ke změnám, které naši společnost rychlým protisměrným pohybem vrátí do „normálního stavu“. Předně se očekávalo, že se otevře vzestupná mobilita a dojde k výraznému zlepšení životních šancí pro příslušníky těch sociálních vrstev, které se po roce 1948 dostaly do nevýhodného postavení. To byli zejména příslušníci inteligence, živnostníci a pochopitelně všichni „politicky nespolehliví“ lidé. Spíše potichu a „sametově“ se rovněž očekávalo, že příslušníci socialismem zvýhodněných skupin, zejména pak jeho elity, projdou spíše sestupnou mobilitou a zaznamenají zřetelný pokles svých životních šancí.

Uvolnění pout totality nemělo ovšem přinést jen obměnu na nejvyšších stupních sociálního žebříčku, nýbrž hlavně postupnou obnovu funkcí trhu práce, který by mj. přispěl k rozvrstvení zatím nediferencovaného středu sociální hierarchie, zděděného z rovnostářského státního socialismu. Současně se očekával tlak na celkový pokles vysoké úrovně zaměstnanosti, která byla součástí centralistického ekonomického systému. Údaje z výzkumu „Sociální stratifikace ve východní Evropě po roce 1989“ (provede-

ký růst nezaměstnanosti. Uvolněnou pracovní sílu zpočátku úspěšně absorbovaly řádné, a zejména pak předčasné odchody do důchodu. Zdá se tedy, že pokud jde o změny v úrovni zaměstnanosti (které jsou nepochybně jedním z důležitých zdrojů změn v rozvrstvení společnosti), žádný „převrat“ se nekonal. Spíše lze říci, že ve srovnání s Maďarskem a Polskem jsme se usadili na měkkém polštáři vycpaném poměrně dobrým výchozím stavem naší ekonomiky na počátku transformace.

Větší mobilitě nebránila jen pomalá změna v úrovni zaměstnanosti, ale i malé pohyby

v sociálně-profesní struktuře. Kromě zrodu nové sociální skupiny podnikatelů a živnostníků (což jistě byla podstatná změna) a odvětvových přesunů směrem k některým dříve „dušeným“ odvětvím (např. služby a bankovní sektor) nedošlo v prvním období transformace v sociálně-profesní struktuře k dalším podstatným proměnám. Takové strukturální změny ale nenastaly ani v Polsku či v Maďarsku, o kterých se někdy tvrdí, že v restrukturalizaci a modernizaci postupovaly důsledněji než Česká republika.

V souvislosti s polistopadovými změnami v rozvrstvení se však nejčastěji kladou otázky týkající se proměny ve společenských elitách. O tom, z jakých vrstev se utvářela polistopadová elita a co se stalo s „nomenklaturními“ kádry minulého režimu, bylo napsáno už hodně. Budeme-li se však držet kvantitativních údajů z výzkumu elit (provedeného v téměř celé východní Evropě v letech 1993-1994), zjistíme, že Česká republika se od svých sousedů (Maďarska a Polska) příliš nelišila v intenzitě výměny příslušníků politické elity. Ve všech třech zemích pouze nepatrná část příslušníků bývalé politické vrchnosti přešla do současné politické elity, přičemž tato nová elita se více než z poloviny rekrutovala z lidí, kteří patřili v roce 1989 do skupiny „odborníků“.

Značný rozdíl mezi reformními zeměmi však výzkum odhalil v případě biografie tzv. ekonomické elity (ředitel podniků, bank, korporací atd.). V roce 1994 bylo v České republice pouze okolo 19 % ředitelů podniků, kteří byli ve stejné pozici už v roce 1989. Kontinuita takto definované ekonomické elity byla ale mnohem větší v Maďarsku i v Polsku, kde na svých místech zůstalo okolo 35 % ředitelů. Odborníci se shodují v tom, že jednou z důležitých příčin větší kontinuity staré ekonomické elity v uvedených zemích byla její lepší manažerská a odborná kvalita. To jistě souvisí s její postupnou obměnou, ke které v těchto zemích docházelo v průběhu 80. let. Naopak rigidita našeho minulého režimu se projevila mimo jiné i ve velké koncentraci odborně neschopných, avšak politicky pevných kádřů, což nutně muselo vést k mnohem

větší cirkulaci po „převratu“. Nejvýstižněji lze tento proces označit jako „revoluci náměstků“: novými řediteli se totiž v prvních letech po převratu stávali nejčastěji lidé, kteří za minulého režimu byli v pozici jejich zástupců: z této skupiny u nás v roce 1994 pocházelo 54 % ředitelů a generálních ředitelů, zatímco v Maďarsku 39 %, v Polsku 47 %. Teprve druhou nejsilnější skupinou, která se prosadila na nejvyšší místa v ekonomické elitě, byli odborníci, kteří do

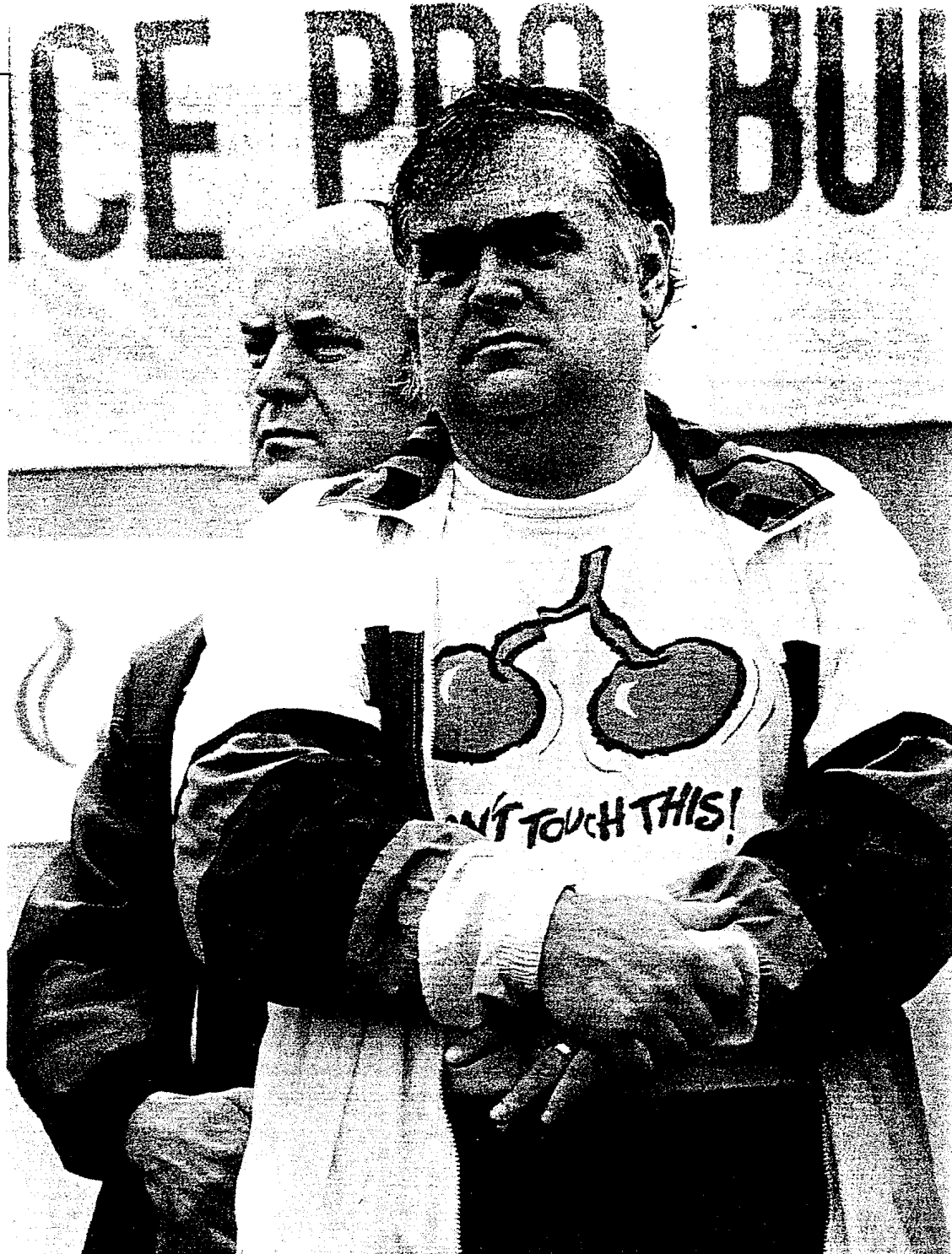
Tabulka 3. Intragenerační sociálně třídní mobilita obyvatel v produktivním věku v letech 1983-1988 a 1988-1993 (%)

	Obyvatelstvo celkem		Nomenklaturní kádry	
	1983-1988	1988-1993	1983-1988	1988-1993
Silný sestup	1,9	3,2	0,0	9,7
Sestup	2,4	3,8	0,0	7,4
Stabilita	86,7	70,0	79,1	58,3
Vzestup	3,6	3,4	9,4	0,6
Silný vzestup	3,3	3,5	11,0	0,0
Do samostatných	0,2	8,9	0,5	18,3
Nezaměstnanost	0,0	1,9	0,0	2,3
Předčasný důchod	1,8	5,1	0,0	3,4
Celkem	100,0	100,0	100,0	100,0

Pramen: Sociální stratifikace ve východní Evropě po roce 1989.

ného v roce 1993 s cílem zachytit základní změny rozvrstvení v postkomunistické transformaci) však ukázaly, že naše ekonomika tomuto tlaku dlouho „úspěšně“ odolávala. Zatímco v první fázi transformace (1989-1993) podíl ekonomicky činných poklesl v Maďarsku o 16 %, v Polsku o 14 %, u nás klesl jen o 6 %, přičemž úroveň zaměstnanosti osob starších 18 let zde zůstala na poměrně vysoké úrovni 79 % (v Maďarsku 59 %, v Polsku 66 %).

Pokles v úrovni zaměstnanosti přitom neznamenal stejně vel-



...,kádři“ minulého režimu byli po roce 1989
mnohem pohyblivější než ostatní lidé...

roku 1989 žádnou významnou řídicí funkci nezastávali (z této skupiny u nás pocházelo 19 % nových ředitelů, v Maďarsku a v Polsku okolo 15 %).

Těžší je ovšem dopátrat se toho, kam se poděly tzv. nomenklaturní kádry. Výzkumná data dokumentují úspěšnost tzv. „konverzních“ strategií, tj. přeměny sociálního a politického kapitálu (známostí, konexí a důležitých informací) v ekonomický kapitál (základ podnikání). Z porovnání hlavních mobilních pohybů v prvních pěti letech po převratu s mobilitou během posledních pěti let státního socialismu (tabulka 3) je zřejmé, že „kádři“ minulého režimu byli po roce 1989 mnohem pohyblivější než ostatní lidé. Členové takto šířeji definované elity, kteří změnili své pozice, se dělí na ty, kdo zažili sociální sestup (celkem 17 %) a ty, kdo úspěšně vstoupili do nové

podnikatelské vrstvy (18 %). Zbytek tvoří ti, kteří zůstali na svých místech (58 %) nebo odešli do důchodu (3 %). Ani mezi bývalými kádry nebyla totiž nezaměstnanost nijak vysoká (2 %).

Nejen pravděpodobnost vstupu do rodící se podnikatelské třídy, ale i pocit vzestupu způsobený vstupem do této třídy byl mnohem vyšší u bývalých kádrů než u těch, kteří podnikatelskou dráhu začínali bez výhod příslušejících příslušníkům establishmentu bývalého režimu. Jak ti z bývalých kádrů, kteří neprošli žádnou objektivní mobilitou, tak ti, kteří úspěšně přeměnili politický kapitál v kapitál ekonomický a vstoupili do světa podnikání, pocítili ve srovnání s ostatními výraznější vzestup na škále sociálně-ekonomického statusu. Nesrovnatelně slabší pocit vzestupu pak měli lidé, kteří sice prošli vzestupnou mobilitou, ale nevstoupili do světa podnikání. □

Proměny v životních šancích a zdroje životního úspěchu:

Směřujeme k meritokratické společnosti?

Zjištění, podle kterého „sametová revoluce“ nepřinesla pro většinu populace žádný očividný převrat v sociálním zařazení, by nemělo vést k závěru, že listopadové změny v rozvrstvení společnosti byly zanedbatelné. To se může měnit, i pokud - obrazně řečeno - všichni zůstanou na svých místech a spolu s ostatními lidmi na stejných nebo podobných místech budou „kolektivně“ stoupat nebo klesat po důležitých vertikálních osách sociálního prostoru (příjem a životní úroveň, sociální status, prestiž a moc).

K pochopení proměny v životních šancích lidí nestačí vědět, zda má člověk vyšší nebo nižší plat a zda se má lépe nebo hůře než před lety. Důležitá jsou také naplněná a nenaplněná očekávání spjatá s probíhající společenskou změnou. Neméně významné je pochopit souvislosti mezi objektivním pohybem a jeho subjektivním vnímáním. Jde o to, jak se objektivní změny „překládají“ do pocitů sociálního sebezařazení, jak lidé vidí legitimitu úspěchu těch, kteří je sociálně předběhli, či jak vidí míru odpovědnosti lidí zůstávajících pozadu. To vše představuje jemné předito příčin pocitu „vítězství“, nebo spíše „prohry“ v souvislosti s probíhající společenskou změnou. Proto jednou z cest, jak se k životním šancím

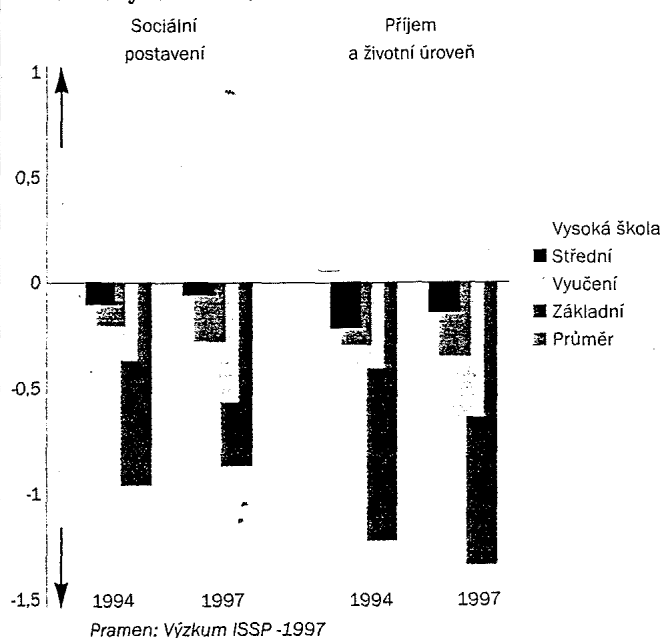
přiblížit, je proniknout hlouběji do subjektivních stránek sociálního rozvrstvení a zjistit, kdo se cítí „vítězem“ a kdo spíše „poraženým“, jak lidé vnímají změny v životních šancích svých i těch ostatních, čemu obecně připisují životní úspěch a čemu naopak selhání.

Postupné odstraňování socialistického přerozdělování a posilování funkcí trhu, spojené s větším důrazem na osobní odpovědnost za vlastní osud, byly změnami, které u řady lidí vyvolaly pocity ohrožení a relativní deprivace. Podle výzkumu ISSP „Pracovní orientace“, provedeného na podzim roku 1997, pocítilo ve srovnání s rokem 1989 sociální sestup 46 % lidí, zatímco vzestup pou-

ze necelá čtvrtina (23 %). Ještě o něco méně příznivé jsou pocity spjaté s příjmem a životní úrovní - zde pocítila sestup celá polovina obyvatel. Nakonec se tedy zdá, že pocit „vítězů“, který ovládal masu lidí na listopadových náměstích, setrval jen u menší části populace. V porovnání s Polskem a Maďarskem je však u nás podíl lidí pocítujících sociální vzestup výrazně vyšší.

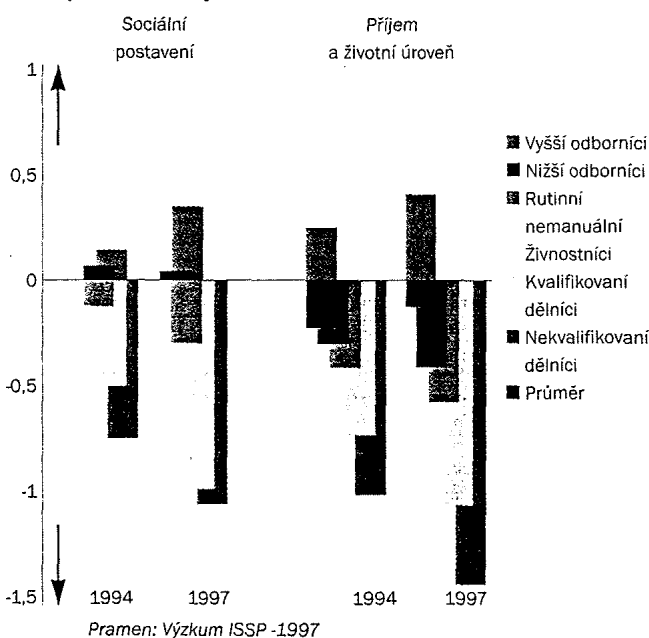
Je ale třeba položit si otázku, zda vůbec bylo možné očekávat, že by kolaps rovnostářského režimu, který nutně musel vyústit v růst nerovnosti, mohl vyvolat pocit vítězství u většiny lidí, tedy včetně těch, které socialistické přerozdělování zvýhodňovalo. Je nakonec pochopitelné, že přechod k trhu a demokracii otevřel cestu vzhůru zejména těm, kteří byli socialistickým systémem přerozdělování znevýhodňováni, zejména pak vysokoškolsky vzdělaným odborníkům a lidem, kteří měli podnikatelské vlohy. Problém je ale v tom, že pod dojemem množících se finančních skandálů, které příliš často ukazují, kolik lidí v této zemi dokázalo využít politických konexí, existujících mezer v zákonech a neschopnosti vykonavatelů spravedlnosti, se začal vytrácet poněkud příznivější obraz o vývoji této

Graf 1. Pociť změny v sociálním postavení a životní úrovni ve srovnání s rokem 1989 podle vzdělání (ekonomicky aktivní obyvatelstvo)



Jak graf číst: Graf ukazuje změnu v průměrném umístění lidí s příslušným vzděláním na desetibodové stupnici vyjadřující pozici na škále sociálního či ekonomického statusu, na kterou se lidé sami zařazují.

Graf 2. Pociť změny v sociálním postavení a životní úrovni ve srovnání s rokem 1989 podle sociální třídy (ekonomicky aktivní obyvatelstvo)



Jak graf číst: Graf ukazuje změnu v průměrném umístění příslušníků uvedených sociálních skupin na desetibodové stupnici vyjadřující pozici na škále sociálního či ekonomického statusu, na kterou se lidé sami zařazují (tzv. subjektivní sociální resp. ekonomický status).

Tabulka 4. Na čem závisí životní úspěch? Odpovědi na otázku, jak důležité jsou uvedené okolnosti proto, aby byl člověk v životě úspěšný, aby se prosadil (součet odpovědí „velmi důležité“ a „podstatné“ v %)

Faktor úspěchu	Vyspělé země	Postkomunistické země 1992	ČR 1992	ČR 1997	Vývoj v ČR 1992-1997
Vzdělání rodiče	30,1	32,2	9,6	26,0	+16,4
Dobré vlastní vzdělání	78,8	56,9	30,5	60,9	+30,4
Ctižádost a ambice	76,6	63,6	58,4	73,6	+15,2
Nadání a talent	57,2	64,0	57,8	70,4	+12,6
Usilovná práce	71,0	65,6	72,4	71,4	-1,0
Bohatí rodiče	20,5	36,7	14,4	34,5	+20,1
Rasa, národnost	17,6	9,8	4,4	13,2	+8,8
Náboženské vyznání	7,2	8,1	2,3	2,5	+0,3
Území, oblast	6,9	9,6	7,0	6,4	-0,6
Pohlaví	14,2	16,1	9,3	16,6	+7,3
Politické názory	10,4	12,3	13,8	14,4	+0,6
Znát správné lidi	45,8	54,8	48,2	65,2	+17,0
Politické konexe	20,2	21,9	12,2	35,2	+23,0

Pramen Výzkum ISSP-1997

¹⁾ Austrálie, Německo (západní část), Velká Británie, USA, Rakousko, Itálie, Norsko, Švédsko, Kanada

²⁾ Německo (východní část), Maďarsko, Slovensko, Polsko, Bulharsko, Rusko, Slovinsko

tam sám o sobě velkou váhu nemá, na rozdíl od rozpočtové sféry sešněrované mzdovými tarify a často i „vládou průměru“.

Pokud jde o změnu v životních šancích hlavních sociálních vrstev, **nejlépe se vedlo těm, kteří měli na trhu práce co zhodnocovat. V tomto směru „ekonomický kapitál“ živnostníků zatím jasně vítězil nad „lidským kapitálem“ odborníků.** Jak ukazuje graf 2, pocit sestupu naopak zavládl mezi těmi, které přechod k tržnímu hospodářství a růst nerovností zastihl buď jen s výučním listem (kvalifikovaní dělníci), nebo zcela s „prázdnými rukama“ (nekvalifikovaní dělníci). Avšak ani osud typického státního úředníka se nezdá být příliš povzbuzující - zpočátku spíše nevýrazný pokles v pocíťovaném sociálním a ekonomickém statusu se totiž v posledních letech zrychlil.

sledních letech zrychlil.

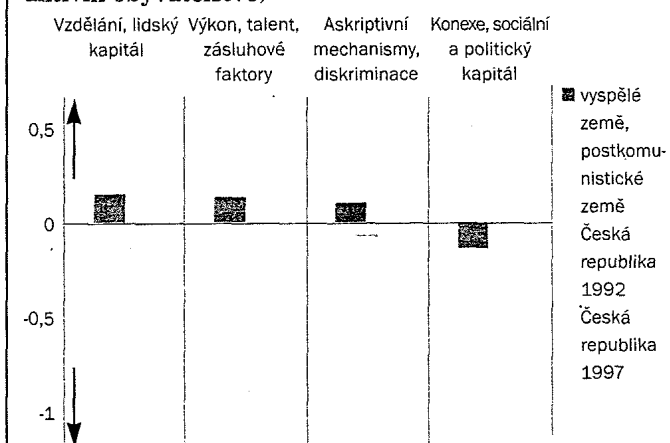
Z pohybů sociálních skupin po společenském žebříčku lze však usuzovat, že jsme se přece jen vydali na cestu k meritokratické společnosti, neboť skupiny, u kterých jsme očekávali sociální a ekonomický vzestup, skutečně tento vzestup prožívají. Je tedy vcelku logické, že skupiny, které vůči „vzestupujícím“ zůstávají pozadu, tento proces vnímají jako sestup. Nicméně stále chybí mnohé k tomu, abychom se v prosazení zásluhovosti skutečně přiblížili k vyspělým průmyslovým zemím. Stále častěji se totiž ozývají hlasy, podle kterých je u nás cesta k úspěchu otevřena hlavně těm, kdo v tom „umějí chodit“, tj. znají správné lidi a mají důležité politické konexe.

Otázka tedy zní, jak lidé vnímali důležitost jednotlivých faktorů životního úspěchu na počátku transformace, k jakému vývoji zde došlo a jak si stojíme ve srovnání s jinými zeměmi (tabulka 4 a graf 3). Za pozornost stojí skutečnost, že v roce 1992 se u nás ve srovnání s vyspělými zeměmi životní úspěch mnohem méně často spojoval se vzděláním, ale také s tzv. „askriptivními“ faktory (pohlaví, původ, rasa či národnost). „Sociální kapitál“ (znát správné lidi) hrál tehdy zhruba stejnou roli jako jinde a „politickému kapitálu“ (mít dobré konexe) byla připisována mnohem méně významná role než ve vyspělých i v ostatních postkomunistických zemích. Vývoj však přinesl výrazné změny. Životní úspěch se více připoutal ke všem sledovaným faktorům: k lidskému kapitálu, schopnostem a výkonu, askriptivním faktorům i sociálnímu a politickému kapitálu. Jinými slovy, úspěch již je méně vnímán jako věc štěstí či náhody, ale má své zřetelné příčiny.

Dobrou zprávou jistě je, že nejvíce se úspěch spojil se vzděláním, kde jsme také měli největší deficit. V očích lidí dále posílila i role typicky „zásluhových“ faktorů, jako je ctižádost a ambice, nadání a talent. Také důležitost askriptivních faktorů narostla (zejména díky posílení významu majetku výchozí rodiny), ale v zásadě jsme zůstali někde napůl cesty směrem k vyspělým zemím. Neblahou zprávou ovšem je, že se v očích veřejnosti posílila úloha sociálního, a zejména politického kapitálu. Naše společnost je tedy tažena dvěma silami. Jedna nás vede směrem k meritokratickému ideálu, kde vzdělání a výkon fungují jako výtahy do vyšších pater sociální hierarchie. Druhá síla nás však táhne k úskalím „italské cesty“.

□

Graf 3. Vnímání faktorů životního úspěchu (ekonomicky aktivní obyvatelstvo)



Pramen: Výzkum ISSP - 1997

Jak graf číst: Graf ukazuje pozice země nebo skupiny zemí na stupnicích vyjadřující úlohu „lidského kapitálu“, „výkonu a schopnosti“, „diskriminace“ a „sociálního a politického kapitálu“ v životním úspěchu. Jednotlivé stupnice byly standardizovány tak, aby nula vyjadřovala průměr za všechny sledované země.

společnosti, podle kterého bychom měli být na cestě k tomu, čemu se říká „meritokratická společnost“.

Faktory změn v sociálním postavení, příjmu a životní úrovni byly po roce 1989 pocíťovány jako „zásluhové“. Růst životních šancí pocítili spíše ti, kteří byli po roce 1989 ochotni změnit své zaměstnání (33 %) či dokonce povolání (25 %), než ti, kteří setrvali na svých místech a ve starých návycích. Ochota k zaměstnanecké a profesní mobilitě se tedy vyplácela.

Pomalou a zpočátku nezřetelně se začalo vyplácet i vyšší vzdělání. Graf 1 ukazuje, že pozitivní změnu jak v sociálním postavení, tak v příjmu a životní úrovni pocítili zejména lidé s vysokoškolským vzděláním, zatímco lidem s nižším vzděláním se horizont životních šancí spíše zužoval, a to zejména v posledních třech letech. Analýzy závislosti platu na vzdělání v různých typech firem však ukazují, že za vysokoškolské diplomy se platí mnohem více v zahraničních firmách a v soukromém sektoru než ve veřejném sektoru. Ukazuje se však, že v těchto firmách se neplatí jen za diplom, ale především za schopnosti, znalosti, a zejména odpovídající výkon, který by bez příslušného vzdělání nebyl možný. Diplom

Tolerance k příjmovým nerovnostem, legitimita bohatství a zaslouženost chudoby

Československo roku 1989 patřilo ke mzdově nejnivelizovanějším zemím na světě. Polistopadové změny způsobily, že obyvatelstvo se poprvé za padesát let dostalo do situace, kdy se příjmové nerovnosti začaly zvětšovat. Nelze se proto divit, že platové rozdíly se staly citlivým tématem, a názor, že rozdíly v příjmech jsou malé, postupně téměř vymizel. Již v roce 1992 vládla ve veřejnosti poměrně široká shoda ohledně žádoucí hierarchie příjmů. Podstatně slabší konsensus se týkal představy o přijatelné velikosti nerovností. Prakticky nikdo neuznával princip úplné rovnosti, ale různé skupiny lidí považovaly za morálně ospravedlnitelné různé velké nerovnosti. Největší rozdíly přitom existovaly v názorech na přípustnou velikost nejvyšších příjmů a na poměr mezi příjmy na nejvyšších a nejnižších profesních pozicích. Tyto rozdíly byly již na počátku jak sociálně, tak politicky docela dobře strukturované. Čím nižší měl člověk vzdělání, čím levicovější byly jeho postoje a čím větší finanční tíseň ve své domácnosti pociťoval, tím menší nerovnosti považoval za legitimní.

Důležité je, že tolerance veřejnosti k příjmovým nerovnostem mezi lety 1992 a 1995 vzrostla. Požadavek stejných příjmů na prestižně vzdálených pozicích dnes již nemá téměř žádnou podporu. Zastánců představy, že vysoký příjem (reprezentovaný platem ředitele) by měl být pouze 1,5krát vyšší než nízký příjem (reprezentovaný mzdou dělníka), bylo v roce 1992 jen 5 % a v roce 1995 dokonce už jen 2 %. Představu, podle které by vysoký příjem měl být maximálně dvojnásobkem nízkého příjmu, sdílelo v roce 1992 15 % respondentů, v roce 1995 podpora tohoto rovnostářského postoje klesla na necelých 9 %. Podpora názoru, že vysoký příjem by měl být alespoň pětinašobkem nízkého, přitom vzrostla z 16 % na 25 %.

Paradoxně však současně se zvětšením tolerance k nerovnostem došlo k zesílení pocitu, že nerovnosti mezi vysokými a nízkými příjmy už jsou nespravedlivě velké. Růst nerovností byl tedy rychlejší než růst tolerance

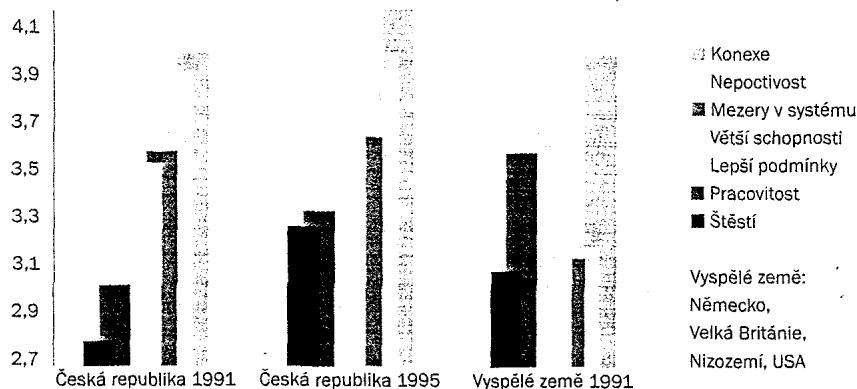
lidí k nim. Podpora růstu nerovností bude u nás nadále tím menší, čím méně budeme přesvědčeni o tom, že tyto nerovnosti mají legitimní původ. Bohužel se občas zdá, že jsme se vydali právě tímto nežádoucím směrem.

Podobně jako s příjmy je to i s bohatstvím a chudobou. Francouzský filosof Proudhon kdysi prohlásil, že „vlastnictví je loupež“. Pocit, že bohatství a majetek jsou čímisi nespravedlivým, dal vzniknout jednomu z největších sociálních experimentů na-

šeho věku - reálnému socialismu. Jeho prismatem se do značné míry pořád bohatství sleduje. Přestože polistopadový vývoj zbavil ideologii socialismu jejího privilegovaného postavení, nezbavil ji její přitažlivosti.

Pocit, že bohatství je vlastně důsledkem konexí, nepoctivosti a špatně organizovaného systému (který nepoctivcům umožňuje zbohatnout), byl těsně po převratu velmi silný. Ačkoli v roli konexí jsme přitom nebyli daleko od Západu, nelze totéž říci o roli nepoctivosti a mezer v systému - tyto faktory se totiž u nás na bo-

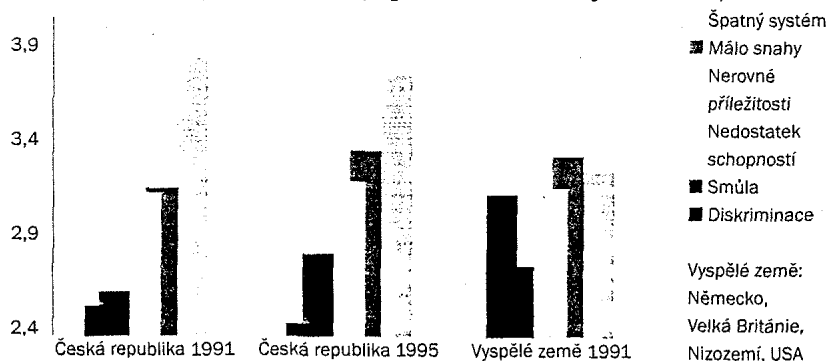
Graf 4. Vnímání příčin bohatství (průměrné hodnoty)



Pramen: Výzkum ISSP-1997

Jak graf číst: Jednotlivé příčiny bohatství byly dotazovanými hodnoceny pomocí pětibodové stupnice od 1 (nejmenší důležitost) do 5 (největší důležitost). V grafu jsou uvedeny průměrné hodnoty. Čím výše je příslušná příčina v grafu umístěna, tím větší důležitost jí lidé ve vzniku bohatství přisuzují.

Graf 5. Vnímání příčin chudoby (průměrné hodnoty)



Pramen: Výzkum ISSP-1997

Jak graf číst: Jednotlivé příčiny chudoby byly dotazovanými hodnoceny pomocí pětibodové stupnice od 1 (nejmenší důležitost) do 5 (největší důležitost). V grafu jsou uvedeny průměrné hodnoty. Čím výše je příslušná příčina v grafu umístěna, tím větší důležitost jí lidé při vzniku chudoby přisuzují.



Foto: Jaroslav Kučera

...Názor, že bohatství vzniká z tvrdé práce a na základě zvláštních schopností, se sice během polistopadového vývoje upevnil, nestal se však dominantním...

hatství podílely v očích lidí mnohem více než ve vyspělých zemích. Další vývoj ukázal, že to nebyl jen výsledek působení socialistické ideologie, ale i zkušenosti. Role konexí se v očích lidí posiluje, ale výrazně roste i význam schopností a pracovitosti. A jako by se mělo naplnit lidové pořekadlo „příčin se a pánbůh ti pomůže“, s pracovitostí stoupá i hodnocení štěstí.

Názor, že bohatství vzniká z tvrdé práce a na základě zvláštních schopností, se sice během polistopadového vývoje upevnil, nestal se však dominantním. Nicméně nepřekvapuje, že své nejsilnější zastánce nachází převážně mezi lidmi, kteří jak subjektivně, tak objektivně patří na vyšší příčky společenského žebříčku. V populárních lidských představách o zdrojích bohatství tedy nalezneme jak „zásluhové“ pojetí, tak pojetí popisované sociologickým pojmem „sociální kapitál“. Znamená to tedy, že jak tvrdá práce a schopnosti, tak známosti a konexe na správných místech mohou vést k ekonomickému profitu, a tudíž i k bohatství. Určitou schizofrennost situace podporuje fakt, že význam obou těchto protikladných „strategií“ v očích lidí stoupá. Tak dochází také k tomu, že dobrou zprávu (o růstu „zásluhovosti“) často přes množství špatných (o růstu významu konexí) ani nevnímáme.

Chudoba, stejně jako bohatství, u nás měla po převratu

spíše špatnou pověst. Nejčastěji byla připisována na vrub špatné morálky chudých a teprve potom na vrub selhání hospodářského systému. Tendence „obviňovat chudé“ za jejich chudobu byla přitom u nás mnohem silnější než ve vyspělých zemích. Vývoj v posledních letech nepřinesl žádný obrat - spíše naopak. Ke špatné morálce se přidalo přesvědčení, že za chudobou stojí i nedostatečná snaha. Názor, že problém spočívá také v hospodářském systému, spíše slábl. Spolu s obecnou krystalizací postojů se přitom mění i jejich politický náboj. Jak nedůvěra v poctivost nabytí majetku, tak pocit nezaslouženosti chudoby a obviňování režimu za její výskyt se postupně silněji váží k levicové politické orientaci. Lidé považující majetné za nečestné a ti co podezírají stát z netečnosti k problémům chudoby, se dnes mnohem více než dříve přimykají k levici a podle toho pak také volí. □



...Mělo by tedy být vždy zájmem vládnoucích stran, aby se co nejvíce lidí cítilo výše nebo aby alespoň viděli šanci se tam dostat...

Foto: Magdaléna Bláhová

Střední vrstvy v ohnisku pozornosti, nebo na okraji zájmu?

S kým byla uzavřena společenská dohoda?

Pro integritu a fungování společnosti je důležité, aby mezi póly bohatství a chudoby bylo ještě něco - střední vrstvy. Nacházejí se mezi kapitálem a prací. Mají vlastní kapitál (buď výrobní, ekonomický či lidský, vzdělanostní) a současně jej zhodnocují svojí prací. Tím stmelují společnost a znemožňují její rozpolcení na řídící a výkonné pracovníky. V transformaci je přitom význam středního stavu znásoben. To proto, že skok mezi minulostí a budoucností je pro jeho životní příležitosti největší, a proto také podpora změny nejsilnější. Zatímco nižší vrstvy ztratily své sociální jistoty, střední vrstvy získaly vytoužené podnikatelské a informační svobody. A právě pro ně byl převrat roku 1989 tou největší nadějí.

Uvažujeme-li o středních vrstvách, měli bychom především rozlišit jejich „starou“ a „novou“ složku. Zatímco tzv. stará (podnikatelská) střední vrstva se zabývá výrobou a distribucí mate-

riálního zboží a služeb, tzv. nová (intelektuální, manažerská a úřednická) střední vrstva působí v oblasti produkce a distribuce informací. Zatímco první se rozhodujícím způsobem podílí na tvorbě národního produktu a je zainteresována na pružném fungování trhu, druhá je sice významnou oporou demokracie (její příslušníci sázejí spíše na občanský než na „třídní“ princip), zároveň je však více spojena se státním přerozdělováním a systémem privilegií, vyjádřenými mj. diplomy, tituly a hodnostmi. Z politického hlediska platí, že zatímco první bytostně inklinuje k pravici, druhá má za určitých okolností sklon k levici.

V počátku transformace tu byla latentně přítomná spíše ona „nová“ střední vrstva tvořená inteligencí a vyšší státní byrokracií včetně hospodářského managementu. Oproti tomu „stará“ střední vrstva se musela utvářet prakticky od počátku, jakkoli majetkově a duchovně může navazovat na předválečný kapitalismus. Nicméně **étos kapitalistické obnovy v sobě nese právě ona „stará“, tedy podnikatelská a živnostnická střední vrstva, která výrazně mění podmínky své existence a nasazuje kapitál i úvěr, schopnosti i riziko. To ji výrazně odlišuje od expandující vrstvy úředníků a transformující se skupiny manažerů, přecházejících bez problémů ze starého režimu do nového.**

Přestože byl nástup soukromého podnikání „od samotného počátku“ poměrně energický, těžko jej můžeme nazvat explozí. Podle statistického Výběrového šetření pracovních sil tvořili na jaře 1992 soukromí podnikatelé bez zaměstnanců 6,2 % a soukromí podnikatelé se zaměstnanci 2,5 % pracovních sil, přičemž na jaře roku 1997 činily odpovídající podíly 7,7 % a 4,0 %. Pak tu jsou ovšem další tisíce osob „samostatně výdělečně činných“, zaštitěných však zaměstnaneckým poměrem a formálně podnikajících v rámci svého druhého zaměstnání.

Pokud jde o „nové“ střední třídy, situace je poněkud jiná, protože představitelé jejich profesí vlastně nikdy nezmizeli. Tady jde ovšem nejen o jejich kvantitativní nárůst (v souvislosti s dříve zmrazenou terciální ekonomikou), ale hlavně o kvalitativní proměnu z hlediska prestiže, životního stylu a postavení ve společnosti. To se týká hlavně intelektuálních složek středního stavu (učitelů, lékařů, výzkumných pracovníků), kterým přísluší péče o „lidský kapitál“ a kteří tak zprostředkovaně mají v rukou ekonomickou a sociální dynamiku nového režimu. Jejich statut ovšem zůstává sporný - na jedné straně se těší vysoké prestiži, na druhé straně strádají nízkým materiálním oceněním a zhoršujícími se perspektivami.

Přestože střední vrstvy objektivně existují, lze je jen těžko přesně ohraničit. Zde hrají důležitou roli také subjektivní představy lidí o jejich zařazení ve společnosti. Tak jako moderní ekonomie už dávno odmítla „objektivní“ teorii hodnoty (podle vložené práce) ve prospěch „subjektivní“ užitečnosti (podle přínosu pro spotřebitele), také moderní společenské vědy vědí, že záleží mnohem více na tom, jak člověk sama sebe vidí, než jaký „doopravdy“ je. Proto ani střední vrstvy nejsou předem dány, takže nikdy nelze přesně určit, kolik lidí k nim vlastně patří. To záleží do značné míry na lidech samotných, totiž na tom, jak se ve společnosti cítí, což zase závisí na tom, jaké v ní mají šance a jaké zkušenosti o možnostech sociálního vzestupu doposud nasbírali.

Jak ukazuje graf 6, nejrozšířenější pocit středostavovské příslušnosti měli lidé v roce 1994, kdy ještě převládala privatizační euforie a liberální optimismus. Od té doby sebezařazení do střední vrstvy klesá a sebezařazení mezi dělnickou třídou a do nižší vrstvy naopak narůstá. Naproti tomu podíl lidí pocitujících svoji

příslušnost k vyšší střední vrstvě se vyvíjí příznivěji, i když zůstává velmi nízký. Celkově se zdá, že určitý odpor vůči „dělnické třídě“, nabuzený ideologií minulého režimu, se v posledních letech spíše oslabuje. V uvedených pohybech sebezařazení je obsažena implicitní kritika nového režimu, týkající se vytváření příležitosti vzestupu a rovných šancí.

Identifikaci příslušníků různých „objektivních“ společenských skupin se „subjektivním zařazením“ na počátku roku 1997 ukazuje tabulka 5. Nejvýše se ve společenské hierarchii staví podnikatelé (38 % se jich ztotožňuje s vyšší střední vrstvou), dále příslušníci inteligence (22 %) a živnostníci (9 %). Úředníci se však už převážně zařazují do střední, nebo dokonce nižší střední vrstvy. Jakoby nejširší „sociálně rozptýlení“ se ukazují rolníci a důchodci, zařazující se více či méně rovnoměrně od střední k dolní sociální vrstvě.

Výzkumy dokládají, že postoje, vyhlídky a očekávání populace se podstatně liší právě podle sociálního zařazení. Začneme ekonomickou oblastí (tabulka 6). Lidé řadící se k vyšší střední třídě jsou daleko spokojenější s průběhem reformy než ti, kdo se řadí k dolní třídě (78 % oproti 18 %), dávají spíše přednost liberálnímu režimu (65 % oproti 10 %) a naopak nesouhlasí s tím, aby stát byl zavazován zajišťovat pracovní místa a byty. Svoji kvalifikaci vidí dnes jako lépe využitelnou než před rokem 1989 (82 % oproti 29 %) a svoji profesi jako perspektivnější (94 % oproti 45 %). Jdeme-li

Foto: Jaroslav Kučera



...Je zase zájmem opozice, aby se co nejvíce lidí cítilo oklamáných, okradených a zablokovaných nerovnými příležitostmi...

Tabulka 5. Dotázaní podle zařazení do společenských skupin a sebezařazení do sociálních vrstev (%)

Spoolečenská skupina	Vyšší střední	Střední	Nižší střední	Dolní	Celkem
Intelligence	21,7	58,6	18,9	0,8	17,8
Podnikatelé	38,3	56,4	4,3	1,1	6,7
Dělníci	0,2	31,1	48,6	20,2	31,1
Živnostníci	9,3	56,6	30,7	4,0	5,4
Úředníci	3,0	60,6	34,5	2,0	14,5
Ročníci	-	27,8	44,4	27,8	2,6
Důchodci	3,0	24,9	41,0	31,1	21,8
Celkem	8,1	41,9	35,5	14,5	100,0

Pramen: Ekonomická očekávání a postoje, leden 1997

Tabulka 6. Postoje dotázaných podle sebezařazení do sociálních vrstev (%)

	Dolní	Nižší střední	Střední	Vyšší střední	Celkem
Ekonomická reforma:					
Spokojen s průběhem reformy	18,0	31,9	53,1	78,1	42,6
Tempo co nejrychleji i přes dočasné snížení životní úrovně	17,6	36,3	54,1	81,6	35,0
Pracovní perspektivy: ^a					
Profese dotázaného má dobré vyhlídky	44,9	60,8	79,5	94,4	70,2
Kvalifikace dotázaného dnes lépe využitelná než dříve	28,9	37,7	60,1	82,4	60,5
Sociální spravedlnost: ^b					
Dnešní systém je spravedlivější než předchozí	17,1	30,1	46,6	66,7	38,4
Lidé bohatnou převážně nepoctivým způsobem	57,8	42,0	26,4	12,3	35,3
Státní paternalismus:					
Stát by měl zajišťovat práci	56,6	42,2	30,7	10,6	36,9
Stát by měl zajišťovat byty	42,9	29,9	20,4	8,0	25,7
Stát by měl stanovovat ceny	35,5	26,1	15,3	6,1	21,3
Přednost ekonomického systému:					
socialistickému	36,6	13,0	7,3	1,8	13,1
sociálně tržnímu	53,7	67,7	57,3	33,6	58,8
liberálnímu	9,8	19,4	35,5	64,6	28,4
Politické postoje: ^a					
levicová orientace	47,3	29,3	15,6	3,5	24,1
preferance koalice	24,2	39,3	64,4	88,9	52,3

^a Jen z ekonomicky aktivních

^b Jen z rozhodnutých voličů

ještě dál a v rámci střední třídy rozlišíme její „starou“ a „novou“ složku, najdeme rovněž určité rozdíly, byť mnohem menší než výše uvedené. Obecně platí, že „stará“ střední třída je spokojenější a liberálnější než „nová“.

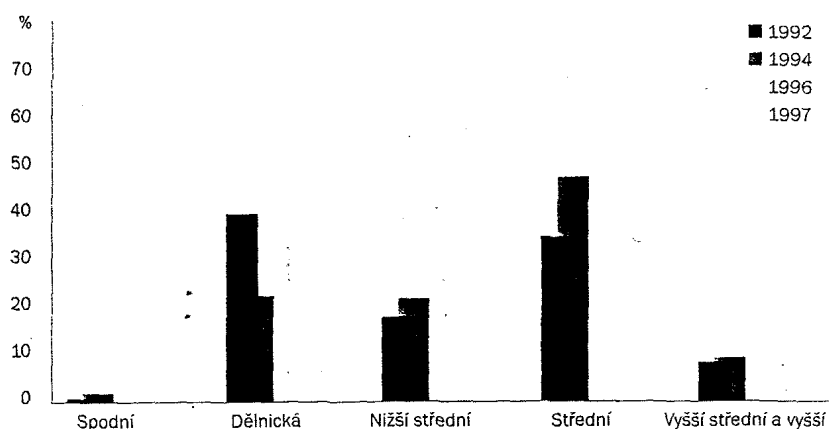
V návaznosti na ekonomické postoje vznikají výrazné rozdíly také v politické oblasti. Lidé řadící se k vyšší střední třídě se jen výjimečně hlásí k levici, na rozdíl od lidí řadících se k dolní třídě (4 % oproti 47 %), a podporují zpravidla některou z koaličních stran (89 % oproti 24 %). Většinou také považují současný režim za spravedlivější než předchozí komunistický (67 % oproti 17 %) a nové bohatství za legitimně nabyté (88 % oproti 42 %). „Nová střední třída“ je v souvislosti s výše uvedenou charakteristikou ovšem opět poněkud blíže levici a dává najevo větší pochybnosti o privatizaci i slabší podporu současnému režimu než „stará“.

Volby se zpravidla vyhrávají díky středním vrstvám, které jediné mohou překlomit politické váhy na tu či onu stranu. Protože jak dolní, tak horní vrstvy jsou ve svých politických orientacích velmi stabilní, „investice“ do nich se ve volební statistice v podstatě neprojevují. O to více se tedy vyplácí „investice“ do středních vrstev, počínaje vytvářením dobrého uplatnění pro jejich příslušníky tak, aby se k nim hlásilo co nejvíce lidí, a konče posilováním přesvědčení o kmenových hodnotách této sociální skupiny, což jsou hodnoty řádu, osobních svobod a rovných příležitostí.

Mělo by tedy být vždy zájmem vládnoucích stran, aby se co nejvíce lidí cítilo výše nebo aby alespoň viděli šanci se tam dostat. Je zase zájmem opozice, aby se co nejvíce lidí cítilo oklamáných, okradených a zablokovaných nerovnými příležitostmi. Uvedené pocity a postoje se utvářejí v rámci jakési tiché společenské dohody mezi režimem a občany o tom, co obdrží za svoji loajalitu a podporu. Takovou dohodu měl nepochybně i komunistický režim a týkala se hlavně sociálních jistot: požadovala se podpora socialismu za záruky práce a minimálního zabezpečení a také za jistotu, že ostatní nebudou mít o mnoho víc. Není přirozeně sporu o tom, že tato dohoda k totálnímu vládnutí nepostačovala a musela být doplněna ještě represivními formami.

V demokratickém systému je význam takové tiché dohody daleko větší, protože na ní je moc vládnoucích stran opravdu postavena. V roce 1992 dostala vláda jasný mandát: podpora liberálního uspořádání

Graf 6. Subjektivní identifikace se sociální vrstvou (ekonomicky aktivní populace)



ISSP 1992, 1994, 1996, 1997

a odpovídajících reforem za stejné příležitosti pro všechny. Přijetí větší pracovní a finanční zátěže za otevřené dveře pro lidi vzdělané, podnikavé a odpovědné. Dnešní zklamání vyjadřované posunem veřejnosti k levé části politického spektra je možno vysvětlit dvěma způsoby. Jedním je pocit, že taková dohoda existovala, byla však porušena, neboť banky a státní správa dostaly „rovnější“ šance než školství a zdravotnictví, že špinavé peníze přebily poctivý úvěr a velkým podnikům se dostalo větší podpory než počínajícím malým firmám. Jiným vysvětlením je, že ona původní dohoda byla zaměněna za jinou, založenou hlavně na spolenectví s vyššími vrstvami, finančním kapitálem, vysokým managementem a byrokracií.

Volba společenských vrstev, o které se režim především opírá, má značný význam. Režim opřený jen o nejvyšší vrstvy může totiž dlouhodobě fungovat jen v tradiční konzervativní společnosti se zakořeněnými morálními normami a pevnými hodnotami řádu. Proto se takový systém nemusí tolik starat o střední třídy, nýbrž jen o chudé, jejichž nespokojenost by mohla případně ohrozit jeho stabilitu. V postkomunistické transformaci tyto zčásti pokračující, zčásti rychle vytvořené vyšší vrstvy dokážou nejlépe využít nastalého uvolnění, samy neplatí žádné „sociální náklady“ transformace a nejsou ani nijak výrazněji ohroženy slabým výkonem institucí ekonomické a společenské kontroly. Vzhledem ke své malé početnosti nemohou však v demokratickém systému poskytnout vládnoucím stranám dlouhodobou oporu a legitimitu moci.

Střední vrstvy jsou vždy početnější a mohou dále expandovat. Ony integrují sociální strukturu a rozhodují o volebních vi-

tězstvích. **Transformace v naší společnosti, jejíž morálka byla v základech otřesena komunistickým režimem, může úspěšně probíhat právě jen při takto široké sociální opoře, jež je kompenzována rovností příležitostí a možností sociálního vzestupu.** Tvrdá valuta, kterou se střednímu stavu platí, nejsou tedy peníze, ale rovné příležitosti. Proto je obnovení důvěry v platnost oné původní dohody spjato s účinným a nestranným fungováním státních institucí, vynucováním zákonného stavu věcí a nesmiřitelným postupem proti kriminalitě všeho druhu včetně korupce a temných finančních transakcí. Pozornost k rovnosti příležitostí je nejdůležitějším signálem toho, že druhým smluvním partnerem společenské dohody jsou skutečně střední vrstvy, ovládající jazýček na volebních vahách. ■

Použité výzkumy:

Ekonomická očekávání 1990-1997

ISSP 1992 - 1997

Sociální stratifikace ve východní Evropě po roce 1989 a cirkulace elit

Sociální spravedlnost 1991 a 1995

Informace o jednotlivých výzkumech lze nalézt na internetových stránkách projektu Sociální trendy na adrese <http://www.soc.cas.cz/trends>.

(V příspěvku bylo rovněž využito výsledků výzkumů a analýz členů týmu Sociální trendy, zejména Blanky Řehákové a Martina Kreidla).



PhDr. PETR MATĚJŮ, Dr. (1950) je vedoucím vědeckým pracovníkem Sociologického ústavu AV ČR, kde je řešitelem projektu Sociální trendy, zaměřeného na monitorování sociální politické situace v České republice. Byl hostujícím profesorem sociologie na University of Carolina v Los Angeles a v současné době přednáší na Filozofické fakultě Masarykovy university v Brně. Hojně publikuje u nás i v zahraničí, zejména v oblasti sociální stratifikace a politického chování. Z poslední doby viz. např. *In search of explanation for recent left-turns in postcommunist countries* (International Review of Comparative Public Policy 1996). Připravuje knihu o změnách sociální struktury v postkomunistických zemích.



Doc. Ing. JIŘÍ VEČERNÍK, CSc. (1941) je vedoucím vědeckým pracovníkem Sociologického ústavu AV ČR, kde je mj. spoluřešitelem projektu Sociální trendy. Přednáší na Filozofické fakultě Masarykovy university v Brně. Publikuje u nás i v zahraničí, v odborném i denním tisku. Zaměřuje se zejména na otázky na pomezí ekonomie a sociologie, na trh práce, ekonomické chování domácností a jejich politické souvislosti. Z poslední doby viz. např. knihu *Markets and People. The Czech Reform Experience in a Comparative Perspective* (Avebury 1996), jejíž česká verze je připravena k vydání v nakladatelství Lidové noviny, a dále *Earnings disparities in the Czech Republic: the history of equalization* (Czech Sociological Review 1996), *Transformační procesy v socio-ekonomické perspektivě* (Sociologický časopis 1997).



JAROSLAV KUČERA (1946) po absolvování stavební fakulty ČVUT (1973) se výhradně věnuje fotografii. Autor fotografických knih o Pražském metru, Karlově náměstí, Paláci kultury, dále publikace *Národní divadlo* (1983), kniha o historii Prahy 1 (1990) a kniha „Z mapy UNESCO“ (1996). Podílel se na výstavách historické české architektury (SURPMO) v Římě, Boloni, Dortmundu, Moskvě a Helsinkách. Cykly sociálních dokumentů - Slavnosti, Moldávie, Sametová revoluce, Sudety nebo I taková je Praha vystavoval na 25 samostatných a mnoha společných výstavách po celém světě. Spoluzakladatel skupiny SIGNUM (1990) a od roku 1996 je členem prestižní německé agentury Bilderberg. Je držitelem několika cen z novinářské soutěže Czech Press Photo 1995 a 1996 a Grantu primátora Prahy.